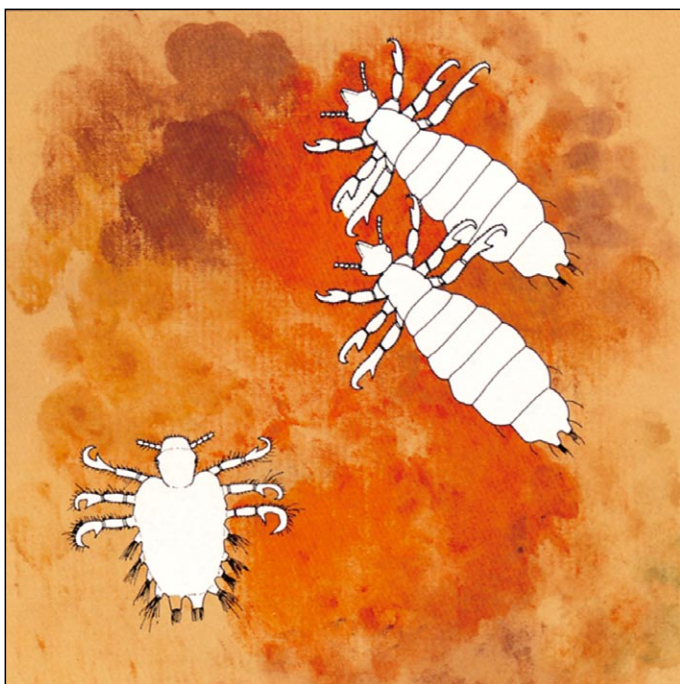


密かに増えている シラミ

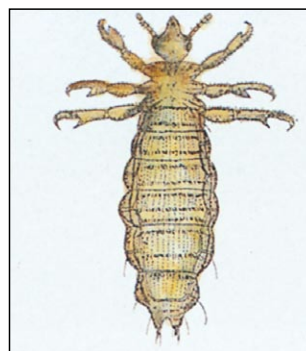


昭和50年頃にアタマジラミが学童を中心に大発生し、その後も全国で集団発生しています。衛生的環境が良好な日本でなぜ集団発生が起きたのか、いろいろ調査されましたが、海外から持ち込まれる機会が増えたこと、DDTなど有効な薬剤が実質的に使えなくなったことなどが原因と考えられています。

シラミの種類

シラミは寄生する動物が決まっていますので、他の動物のシラミが一時的に人につくことはありますが、もっぱら人につくシラミはヒトジラミ(アタマジラミとコロモジラミ)とケジラミだけです。

アタマジラミ



アタマジラミとコロモジラミは外見的には区別できませんが、寄生する場所が異なっています。

とくに幼児や児童の頭髪や眉毛に寄生します。不潔だからつくというわけでは

ありません。2~4mmで灰白色をしています。人の体から離れると長く生きることはできませんが、子供はじゃれて遊ぶことや、布団など体に直接触れるものや共同使用するものから、家庭や集団生活の場で広がっていきます。

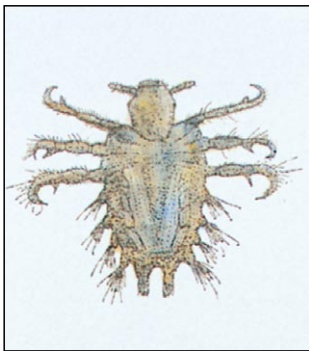
アタマジラミは幼児や児童に多いので、仲間同士の遊び方から、そのままにしておくと、どうしても広がり勝ちです。発見された時には、その家族や保育園や小学校では、他の児童や生徒には発生がないかどうか、調べることも必要です。アタマジラミを持っている

ることは不潔でもなければ恥でもないのですが、感染を広げないためには、その集団の調査をすることを心がけて下さい。

コロモジラミ

アタマジラミと同じ種類なのですが、生態が異なります。体はやや大きく、頭には寄生せず衣服についています。こちらは不潔にしていると発生しますが、今は衣服をよく洗濯をするので家庭ではほとんど見られません。路上生活などを長く続けるとその場から広がっていきます。

ケジラミ



1~1.5mmの蟹のような形をしたシラミで、陰毛に寄生し、激しい痒みを起こします。まれに子供の眉毛についていることが報告されています。一般にはほとんどの場合、

性接触によって広がります。

シラミによる被害

症状

アタマジラミはもっぱら痒みです。子供は多数が寄生している場合以外は、気がつかないことが多いので、発見や治療を遅らせます。

コロモジラミは痒みとと



もに、発疹チフスや塹壕熱などを媒介します。

ケジラミは我慢できないほどの痒みと、特有の青斑があるのですぐにそれと判ります。

シラミを見つけたときの対策

アタマジラミ

- 毎日、温湯で洗髪します。子供は良く洗えないので、付け根まで洗えるように手伝ってあげて下さい。
- 洗髪後、卵を取り除くために、目の細かい櫛ですいて下さい。
- 枕カバーなど頭にふれるものを毎日交換して下さい。櫛、ブラシ、タオルなど共用しないことも必要でしょう。
- 薬局で人体用殺虫剤(フェノトリン・パウダーやフェノトリン・シャンプー)を購入し、指示に従って使用して下さい。



コロモジラミ

- 入浴を欠かさず、下着は毎日交換します。
- 衣類、シーツなどは熱湯で処理して下さい。

ケジラミ

- 人体用殺虫剤を使用して下さい。
- 陰毛を剃ることも必要です。
- 症状がひどい場合には、皮膚科医の治療を受けて下さい。

人体散布用殺虫剤

DDT粉剤など有機塩素系殺虫剤にかわって人に対して低毒性のピレスロイド系殺虫剤でフェノトリンを0.4%含有している粉剤が一般の薬局で売られています。本剤は散布2時間程度で殺虫効果があり、その後洗い落とすことができます。

そこで、卵、幼虫、成虫が同時に寄生している場合でもその世代の日数から数え、3日間連続して散布、その後は3日に1回の頻度で2週間程度使用すれば、駆除することができます。くわしくは薬剤添付の使用方法をお読みください。



発行 社団法人 **東京都ペストコントロール協会**

〒101-0044 東京都千代田区鍛冶町2丁目9番8号
サトービル2F

TEL. 03 (3254) 0014

ネズミ・害虫・カビなどの御相談にいつでも応じます。
お気軽にお電話下さい。

社団法人 **東京都ペストコントロール協会**は、

有害な衛生動物を防除する専門業者が設立した公益団体です。

ネズミ、害虫のいない清潔な環境づくりのお役に立ちたいと願っております。

「ペストコントロール」とは、ネズミ、害虫などの有害生物を防除することをいいます。

- ペスト(Pest)は、有害な害虫や小動物、つまりネズミ、ハエ、カ、ゴキブリなどのこと。
- コントロール(Control)は、予防したり、駆除したり、つまり防除のこと。